



Begeleiders:  
JEROEN BOOMGAARD & GIJS WALLIS DE VRIES

# Inhoud

<u>Hoofdstuk</u>	<u>Pagina</u>
P.S. AVE	3
Aldo van Eijck	3
Aanpak	3
Dialectiek	4
Sferen	4
Ademen	6
Relativiteit	6
Noten	8
Bronverantwoording	9
Beeldbijlage I	10
Beeldbijlage II	11
Beeldbijlage III	12
Begrippenapparaat	14

# P.S. AVE

Je bent klaar met het schrijven van een brief. 'Met vriendelijke groet' en dan je naam. Maar je bent iets vergeten en schrijft eronder: P.S. : het Latijnse Postscriptum. Direct erachter noteer je: AVE, het Latijnse 'Gegroet'. Je bent geëindigd waarmee je had willen beginnen. Een cirkelbeweging. De Duitse filosoof Peter Sloterdijk (1947) heeft in een omvangrijk werk, dat onlangs in het Nederlands is vertaald, geschreven over cirkels en in het bijzonder de ruimtelijke equivalenten hiervan: bollen, bellen, globes of ook wel *Sferen* genoemd. Vormleer? Ja en nee. Het is een bewijsvoering voor een ontologie van de samenleving die volgens hem onderbelicht is geweest in de historie van het filosofisch denken. De taal die hij daarvoor gebruikt is die van het ronde, het sferische. Er bestaat een basisvorm, een *microsfeer*, de 'beschermende en zeer kwetsbare leefwereld van paren'.(1) Deze kunnen zich vergroten naar *macrosferen* en uiteindelijk komen we historisch gezien terecht bij een model dat hij *schuim* noemt. Kijken we vanuit dit perspectief naar de architectuur in de twintigste eeuw dan zien we in Nederland een architect die zich nadrukkelijk met zulke dialectische (vormen)taal bezighield. Tegendelen die verzoend moeten worden of twee polen die elkaar wederkerig beïnvloeden en versterken zijn voorbeelden van de taal van architect Aldo Van Eyck (1918-1999). (2) Dit werkstuk gaat over een verkenning van de relatie tussen de 'Sferen' wereld van Sloterdijk en de 'Wederkerige' wereld van Van Eyck. Getracht wordt om naast de vergelijking van hun omvangrijk theoretisch oeuvre een verband te leggen met de concrete architectuur van Van Eyck. P.S. AVE, een combinatie van een 'post'- en 'ante' schrift, waardoor een sfeer wordt opgeroepen. Peter Sloterdijk - Aldo Van Eyck, een mogelijke sfeer of onverzoenlijke tegendelen (3)?

## Aldo van Eyck

Voor een beter begrip van de manier waarop Van Eyck zijn theorieën vormde en wat zijn plaats is geweest in de Nederlandse en internationale architectuur, gaan we nader in op zijn situatie.

Van Eyck was jongs af aan opgegroeid in een milieu dat steeds twee referentiekaders kende: in Driebergen geboren (1918) en in Engeland opgegroeid (1919-35). Naast het wonen in Engeland ging hij vaak bij de ouders van zijn moeder op bezoek in Den Haag. Twee ouderparen. Zijn vader Pieter N. van Eyck was een bekende Nederlandse dichter en had zich met zijn literaire kunst losgemaakt van een strenge calvinistische opvoeding. Dit werkte door in de opvoeding van Aldo, die niet verankerd was in de lokale Nederlandse of Engelse cultuur. Via de MTS van de Koninklijke Academie voor Schone Kunsten in Den Haag (1935-38) Daarna volgde hij zijn architectuuropleiding aan de ETH in Zürich tot 1942. Hij trouwde 1943 Hannie van Rooijen en kreeg twee kinderen. Vanaf 1946 was hij lid van de opnieuw opgerichte verenigingen van het Nieuwe Bouwen: De Opbouw en De 8. Door zijn vele reizen over alle continenten vanaf 1947 kreeg hij belangstelling voor de vele archaische culturen die hij tegenkwam. Gevoed hierdoor wilde hij de oude, volgens hem verloren gegane waarden, terugbrengen in de architectuur en beeldende kunst van de heersende avant-garde van zijn tijd. Hij participeerde in COBRA (1948-51) en was Nederlands gedelegeerde bij het CIAM vanaf 1947. Mede door zijn kritiek op de heersende architectuuropvattingen van het CIAM ontstond in 1953 samen met andere ontevreden 'jongelingen', zoals Alison en Peter Smithson, Georges Candilis, Shadrach Woods, Jaap Bakema en John Voelcker de groep Team X. Ze zouden het tiende CIAM congres voorbereiden, wat ook meteen het laatste was. Team X was een groep architecten die, hoewel niet eenduidig in hun gezamenlijke architectuuropvattingen, informele bijeenkomsten hielden waar ze elkaars werk kritiseerden en debatteerden over actuele architectonische thema's. Deze bijeenkomsten werden op schrift

gesteld en gepubliceerd, waardoor ze een belangrijke invloed uitoefenden in de architectuur op internationaal niveau. Aldo van Eyck werd door de vereniging Architectura en Amicitia gevraagd in 1959 samen met Bakema, Apon, Hardy, Boon en de jonge Herman Hertzberger een redactie te vormen voor het blad Forum (1959-63 en 1967). Hierin zou Van Eyck zijn verzamelde theorieën en ideeën over architectuur uitgebreid kunnen ventileren en hij had hiermee grote invloed op de architectuuropvattingen in Nederland. Naast zijn positie in de avant-garde van de jaren vijftig en zestig was hij docent bij de Academie van Bouwkunst in Amsterdam en er volgde vele gastdocentschappen in onder andere Philadelphia, Washington, Harvard, Cambridge en hooglerschappen in Zürich, Delft en Pennsylvania. Hij bleef een vooraanstaande architect in Nederland vanuit zijn ontwerppraktijk met Theo Bosch en later, tot aan zijn dood (januari 1999) met in samenwerking met zijn vrouw Hannie. (4)

## Aanpak

In het kader van dit onderzoek heb ik gekozen voor een aanpak die zich concentreert op de vergelijking van de belangrijkste begrippen en thema's in de vertogen van Van Eyck en Sloterdijk. Omdat Aldo van Eycks ideeën al vaak te boek zijn gesteld en mede door architectuurhistoricus Francis Strauven en Aldo zelf uitvoerig zijn geanalyseerd, was het een uitdaging om tot de onbevooroordeelde kern van zijn werk door te dringen. Door het lezen van het boek 'Sferen' van Sloterdijk, diende zich de mogelijkheid aan om vanuit een hernieuwd standpunt naar de architectuur van Van Eyck te kijken. De bevindingen van 'sferen' in zijn concrete architectuur zal ik uitgebreid bespreken in de presentatie die hoort bij dit werkstuk. In dit werkstuk houd ik me bezig met de inhoud van de verschillende gedachtewerelden en ik betrek daarbij op gepaste momenten vooral in woorden de voorbeelden uit de architectuur. De bedoeling is om een sferische reis te maken door de bol waarin ik Sloterdijk en Van Eyck heb ondergebracht. Daarbij spelen de volgende vragen een wegbereidende

rol: Is de dialectiek van Van Eyck hetzelfde als die van Sloterdijk? Zo ja/nee, hoe kan Sloterdijk een bijdrage leveren in de denkbeelden van Van Eyck, respectievelijk hoe luidt de kritiek van Sloterdijk? Is de sferentheorie van Sloterdijk van toepassing op Van Eycks ideeën of architectuur? Zo ja, welke sfeer zou dan het beste zijn architectuur vertegenwoordigen, de micro- of macrosfeer? Bestaan er ideologische bezwaren tussen beiden?

Deze en andere vragen die gaandeweg naar voren zullen komen hebben de basis gevormd voor de ontwikkeling van een begrippen-apparaat (zie bijlage). Zoals gezegd wilde ik me richten op de meest voorkomende begrippen en thema's in beide werelden. Het apparaat stelde me in staat om, door middel van begrippen die ik gaandeweg heb opgeschreven, een selectie te kunnen maken van de thema's die de basis voor de ronde reis vormen. Ze zijn herkenbaar als schuin gedrukt.

## Dialectiek

De eerste stap van Van Eyck naar Sloterdijk bestaat uit een beschouwing van Van Eycks theorie van de *tweeling*fenomenen. Een logische stap zouden we kunnen zeggen, want er lijkt op het eerste gezicht verwantschap te zijn met de *microsfeer* gedachte. Maar het geldt hier eerder, zoals Van Eyck dat zegt over zijn vermeende analogie van stad en boom en de identificatie huisstad: "Analogies compare directly. Images identify through what one may call poetic association." (5) Dit komt niet alleen doordat we een filosoof, die architectonische beelden gebruikt, vergelijken met een architect, die zijn ideeën in een filosofisch denkkader zet. Maar ook omdat de elementen in de theorieën niet altijd hetzelfde zijn.

Van Eyck doelt met zijn *tweeling*fenomenen op 'de complementaire of tegengestelde aspecten of kwaliteiten [...] als open-gesloten, *binnen-buiten*, oud-nieuw, [die samen met] andere *tweeling*fenomenen, om enkele te noemen als groot-klein, veel-weinig, ver-dichtbij, eenheid-veelheid, [...] heel-deel, [...] ruimte-materie, individu-gemeenschap enzovoort, een betekenisnetwerk [vormen]" (6). "Deze zijn bovendien, daar gaat het

om, gelijkwaardig en *wederkerig* - spreken elkaar alleen schijnbaar, maar uiteindelijk niet tegen." (7)

In een andere tekst vervangt hij het woord 'gelijkwaardig' door het betere "*evenwaardig*" want "*Evenwaardig* is [...] niet hetzelfde als gelijk". (8) Als beide *polariteiten* op elkaar kunnen worden afgestemd kan er dus een *evenwicht* bestaan in een *tussen*, waar we later uitgebreider op terugkomen. (9) Wat het voorbeeld wel duidelijk maakt, is dat hij wijst op een bepaalde *ambivalentie* die in ieder stelsel van *tweeling*fenomenen voorkomt. Waar Van Eyck het dus over heeft zijn de vele stelsels van tegendelen die in de architectuur voorkomen en die gebruikt kunnen worden om te ontwerpen, een soort morfologisch principe. Het in de architectuur veelvuldig voorkomende *tweeling*paar *binnen-buiten* vormt evenwel een aanknopingspunt. Binnen en buiten in de optiek van de architect gaat om de gebouwde omgeving. De architectuur en de 'binnenervaring' zijn vanuit de mens bezien en daarom ook fundamenteel voor de mens.

Kijken we naar Sloterdijk dan zien we dat hij zich van een beeldtaal bedient die hij gebruikt om een ontologische kijk op het samenleven van mensen aannemelijk te maken. De vorming van *sferen* gaat over het aangaan van relaties tussen individuen. Hier geldt ook de *binnen-buiten* dialectiek. Binnen en buiten de mens en binnen en buiten de *sfeer* van twee (of meer) mensen.

Mogen we er hier van uitgaan dat een *sfeer* een *huis* is en een *huis* een *sfeer*, met andere woorden zijn ze gelijk of zijn ze *evenwaardig*? Is er een directe analogie? Het antwoord op deze laatste vraag is ontkennend, maar wat we wel hebben kunnen zien is dat het *beeld* dat gebruikt wordt hetzelfde is. Het gaat bij beiden om "een resonantie van *polaire* instanties" (10), "*twee* epicentra, die elkaar door *wederzijdse* resonantie oproepen" (11) oftewel "op elkaar afgestemde *polariteiten*." (12) Het doel waarvoor de beeldtaal ingezet wordt is alleen anders.

Een ander belangrijk punt is de aanwezigheid bij beiden van de begrippen *subject* en *object*. Voor een goed begrip van de relatie

tussen subject en object hebben ze een eigen definitie. Sloterdijk onderkent de onmogelijkheid van een subject tot objectieve waarneming en hij is de volgende mening toegedaan: "Wat men in de subject-objecttaal kortweg 'moeder en kind' noemt, zijn wat hun zijswijze betreft altijd alleen maar *polen* van een dynamisch 'tussen'." (13) Hij stelt hiermee vast dat er altijd een intermediair is tussen deze *polen* en noemt dit in zijn ontologie het '*Met*'. Dit is in de moeder en kindgedachte de placenta. Omdat dit de belangrijkste (her)ontdekking is van Sloterdijk, wijdt hij hier vervolgens een heel hoofdstuk aan. Wat we zien is dat Sloterdijks 'tussen' hiermee een concrete vorm aanneemt, zij het tot aan de geboorte. Daarna is volgens hem de taal de opvolger van dit 'belovende' tussen. (14)

Van Eyck zegt het als volgt: "Er bestaat niet zoiets als een objectieve wereld, los van het subject. Deze fundamentele implicatie van het subject in de wereld heeft tot gevolg dat het subject in feite niet in staat is tot afstandelijke 'objectieve' waarneming. Waarneming veronderstelt steeds een relatie, een wisselwerking tussen subject en object." (15). Volgens hem kan deze waarneming alleen door *relativiteit* plaatsvinden, één van de grootste verworvenheden van de twintigste eeuw. Francis Strauven doet deze mening eer aan door vervolgens aan de relativiteitstheorie een heel hoofdstuk te wijden. Ze werken dezelfde basisgedachte dus alleen op een andere manier uit.

## Sferen

Om over *sferen* te praten dat betekent Sloterdijk te dromen. De filosoof heeft met zijn werk een grote portie "food for thought" achtergelaten, waar men net als na een kerstdiner een behoorlijk vol gevoel van kan gekregen. Maar of de meeste mensen nu nog precies weten waar het bij kerst om draait, het eten of de geboorte van een heilige, kunnen we tegenwoordig niet meer met zekerheid vaststellen. Zo is het ook met het woord '*sfeer*'. Het woord wordt nu opnieuw door Sloterdijk gevierd. Opnieuw, want Martin Buber had het woord al eens in eenzelfde context gebruikt in zijn

boek uit 1947 "Das Problem der Menschen": "Die fundamentale Tatsache der menschlichen Existenz ist der Mensch mit dem Menschen. Es wurzelt darin, das sein Wesen ein anderes als anderes, als diese bestimmte andere Wesen meint, um mit ihm in einer beiden gemeinsamen, aber über die Eigenbereiche beider hinaus-greifender Sphäre zu kommunizieren. Diese Sphäre, mit der Existenz des Menschen als Menschen gesetzt, aber begrifflich noch unerfasst, nenne ich die "Sphäre des Zwischen". Sie ist ein Urkategorie der menschlichen Wirklichkeit. Von hier wird das echte Dritte ausgehen müssen."(16) In Sloterdijks boek komt Buber niet als zodanig voor.(17) Het gaat nu dit onderzoek te ver om uit te zoeken wie nu het patent heeft op 'sferen', maar wat erg relevant is, is dat dit citaat werd gepubliceerd in Forum nr. 8 (1959) om Van Eycks ideeën te ondersteunen. Als er ooit een moment zou zijn geweest, waarop onze twee sferische reisdoelen elkaar zouden willen ontmoeten, dan was het wel naar aanleiding hiervan.

Maar een postuum gesprek is alsnog mogelijk als we kijken door de ogen van Sloterdijk naar voorbeelden van de architectuur bij Van Eyck. We beginnen bij de bouwwerken die te maken hebben met de échte viering van kerst: de kerk. Van Eyck was evenmin als Sloterdijk kerkelijk. Desondanks heeft hij meegedaan met een prijsvraag voor een ontwerp van de kerk in zijn geboorteplaats Driebergen. Dit bekroonde ontwerp werd weliswaar niet uitgevoerd, maar leverde de belangrijke opmaat voor een tweede en gerealiseerd kerkontwerp: de Pastoor van Ars-kerk te Loosduinen.

Om bij het eerste ontwerp te beginnen: 'The Wheels of Heaven' (1963-64) te Driebergen ((18), zie beeldbijlage 1) was een ontwerp dat niet alleen door de vormtaal een *sferische associatie* kan oproepen (ja, het zijn ronde vormen), maar vooral de betekenis van de onderlinge positionering en de totstandkoming hiervan zijn interessant. Hij greep de vrijheid in de opdracht aan om de twijfel die erin doorklonk aan te pakken als startpunt. Hij vatte dit op als een vorm van *ambivalentie* en er kwam

hierbij een *tweeling*fenomeen in hem op van twee concentrisch gezeten groepen mensen: de ene in een holte en de andere op een heuvel ((19), zie beeldbijlage 1). Het gaat hierom dat beide groepen een ander einde aanschouwen, de ene groep ziet het centrum, de andere de horizon. Hij ontwikkelde hiermee een policentrisch concept van twee grotere en twee kleinere cirkels/cilinders met een hoge, schuin oplopende daken en een lage tussenruimte die het pad ertussen moest articuleren met de gedachte dat hierdoor iedereen ook samen *alleen* kon zijn.

"...alleen kon zijn met God", zou Sloterdijk hebben aangevuld. De kwaliteit van de ruimte bestond hierin dat mensen die deel hadden aan een dienst, voortdurend gericht waren op zowel mensen in de andere cirkels als één van de twee brandpunten. Tegelijkertijd waren ze zich bewust van het hoge daklicht, waardoor de verticale relatie niet onderdeed voor de horizontale. Het gaat hier om een wezenlijke relatie waar Sloterdijk in zijn boek over schrijft. Naast de relatie van het *kind* met de moeder is er de oeroude relatie van de mens met zijn God. Deze intieme *microsfeer* of bel wordt opgeroepen door het bestaan van beiden, de één kan hierin niet zonder de ander en is daarom in wezen, om in Van Eycks termen te praten *evenwaardig*.

Bij de Pastoor van Ars-kerk (1963—66, 1968-69) zien we eenzelfde principe doorwerken. ((20), zie beeldbijlage II) Ook hier wordt met behulp van polycentrische constellaties van cirkels en cilinders een ruimte zonder nadrukkelijke hiërarchie gevormd. Een verschil met de andere kerk is dat het hier ging om een Rooms-katholieke kerk en daarom waren er een aantal aanvullende eisen. Van Eyck is hier in een vrijheid mee omgesprongen die voor die tijd nog niet vertoond was in de Nederlandse kerkbouw. Hij maakte van een middenbeuk een dubbelhoge ruimte, een sterk gearticuleerd pad, dat zijdelings de eigenlijke kerkruimte bedient. Hierdoor ontstond een nieuw soort 'processeren' en werd de ceremonie in een nieuw omhulsel gestoken. Hoewel de mis in de lage ruimte plaatsvond en zich onder de dubbelhoge ruimte door strekte, bleef het verticale niet gereduceerd tot het

horizontale en andersom. In de lage ruimte voor de gelovigen zijn overal in het plafond ronde lichtcilinders gesitueerd die op de middellijn doorsneden worden door een balk. In deze ruimte zou men zelfs de aandacht kunnen verliezen in de preek van de voorganger. De relatie die de kerk graag via de representant van Gods woord tot stand ziet komen kan ook hier worden overgeslagen door de gelovige. Peter Sloterdijk zou naar boven kijkende zijn *sferentheorie* in de lichtcilinders met twee lampen kunnen herkennen.

Over *wereldbeeld* gesproken: het door Aldo ervaren relativistisch en niet-hiërarchisch *wereldbeeld* komt hier sterk tot uitdrukking. We hebben gezien dat in beide kerken de relatie tussen hoge en lage ruimte intact blijft, maar niet tot elkaar wordt gereduceerd. Bij de Van Ars-kerk komt het bij de middenbeuk volgens Strauven zelfs tot een "weergaloos tussen".

Hoe verhoudt Peter Sloterdijk zich nog verder met zijn theorie over *sferen* tot deze ruimtes van Van Eyck? Ik denk dat het antwoord hierin niet te ver gezocht moet worden. Als we in acht nemen dat Van Eyck bij het vormen van ruimtes altijd op zoek is naar *tweeling*fenomenen om zijn ruimte in wederkerig evenwicht te brengen, dan denk ik dat *microsfeer-macrosfeer* hier geen uitzondering op deze regel zal vormen. Van Eyck zou beiden aangrijpen om in termen te spreken van deel en geheel, individu en samenleving. Immers een *macrosfeer* kan evenals een samenleving niet bestaan zonder *microsfeer* of (aangevuld!) individu. Er kunnen wel "*microsferische* motieven doordringen in *macroserische* praktijk."(22) Bij Van Eyck zijn misschien zelfs aanknopingspunten te vinden voor een theorie van *schuim*: hij pleit voor het bouwen van 'trossen van plekken' (23). Verder staat ook *schuim* voor "middelpuntloze structuren" (24). De besproken kerken kunnen gezien worden als de enige werken van Van Eyck die een aanzet tot *schuim* geven: ondanks het *macroserische* gebeuren van een boodschapper en zijn toehoorders, maakt Van Eyck de *microsferische* aangelegenheid van de relatie mens-god óók mogelijk. Dit is een ander kenmerk van *schuim*. Ze

bestaan naast elkaar en worden 'tot onregelmatige bergen opgehoopt'. (25)

## Ademen

Wat de sferentheorie betreft: wat zou Sloterdijk een *huis* genoemd hebben? Een gesublimeerde *microsfeer* of *macrosfeer*? De *microsfeer* is in de ogen van Sloterdijk, in tegenstelling tot de *tweeling*fenomenen van Van Eyck niet beperkt tot twee polen, maar er kunnen zich nog een aantal andere polen in bevinden, meer bepaald maximaal vijf. (26) Als we ervan uitgaan dat een *huis* de intermenselijke relaties van een gezin moet weerspiegelen, dan zien we enkele overeenkomsten in de manier waarop Van Eyck en Sloterdijk dit formuleren en de *microsfeer* gedachte ondersteunen.

Sloterdijk: "Met het bouwen van huizen beginnen interieurs een onvervalste psychologische betekenis te krijgen. Van meet af aan correspondeert de poëtica van de huiselijke ruimte met de wijze waarop de psychische ruimte tussen de *polen* van het intieme *subjectiviteitsveld* wordt verdeeld. Wonen in *huis*achtige reservoirs heeft meteen al iets dubbelzinnigs: het betekent zowel samenzijn van mensen met mensen alsook de woongemeenschap met hun onzichtbare begeleiders." (27)

Van Eyck sluit zich hier bij aan door te zeggen dat de gebouwde omgeving een contravorm voor het *gemoed* moet zijn (28). Dat de *microsfeer* niet beperkt hoeft te blijven tot een enkel *huis*, illustreert het voorbeeld van Fritz Morgentaler, aangevoerd door Van Eyck bij zijn uiteenzetting van de identificatie mens-*huis* na een reis in Afrika, waar hij contact had met de archaische Dogon-cultuur. Morgentaler vertelt op welke wijze Dommo, een van de bewoners van het dorp Adiumbolo, hem zijn huis liet zien. Hij leidde hem door het hele dorp, steeds herhalend: 'ik zal u mijn huis laten zien', maar in feite leidde hij Morgentaler langs de meest karakteristieke plaatsen van

het dorp, de raadshal, het huis van het dorpshoofd en dat van de priester, om uiteindelijk na een uur wandelen zijn eigen huis te tonen, dat in feite op het punt bleek te liggen waar de wandeling begonnen was. (29)

Uit het voorgaande blijkt dat *identificatie* of *sfeervorming* met de gebouwde omgeving alles te maken heeft met de 'bezieling' van die omgeving. Van Eyck zegt: "maak van iedere deur een groet en van ieder raam een gelaat" (30). Sloterdijk vult aan door te zeggen dat "het *gezicht* als identiteitsbewijs [dient]". (31) En dat *identificatie* alleen mogelijk is door een ervaring van gezichtheid: "[dit berust] op het elementaire feit dat mensen die mensen aankijken op hun beurt door mensen aangekeken worden en door de aanblik van de ander weer bij zichzelf uitkomen." (32) Indien men dit zou toepassen op de gebouwde omgeving, zou inderdaad jouw huis je eigen *gezicht* moeten hebben.

We komen bij een belangrijk punt in de discussie over het paar *binnen-buiten*. Het veronderstelt een grens tussen beide en hiermee zeggen beide denkers in wezen hetzelfde. Het gaat terug tot het *wereldbeeld* dat geheel antropomorfisch is. (Dit resulteert dan ook in het dialectische vertoog van zowel Van Eyck als Sloterdijk, omdat beiden het grondbeginsel van de mens / het *gemoed* als ambivalent (33) of als *twee-eenheid* / *microsfeer* onderschrijven.)

Zoals de mens in- en uitademt, zo zou een gebouw dat ook moeten doen, volgens van Eyck. De grens die dit mogelijk maakt zoekt hij daarmee niet in de fysieke wanden van een *huis*, maar in het gebouwde *'tussen'*: "Dit *'tussen'* moet, net als het *gemoed* zelf, *ambivalent* zijn. Het mag niet eenduidig open of gesloten, ruimte of massa zijn, maar moet paradoxaal genoeg beide tegelijk, open én gesloten, ruimte én massa zijn.[...] Net als de mens zelf, moet het *'tussen'* zowel in- en uitademen." (34) Sloterdijk wijst allereerst op de directe scheiding: "Binnen[...] en buiten[...]: radicaal van elkaar onderscheiden en toch [...] directe burenen." (35) Hij spreekt verder over scheidingen in termen van *membranen*. Hij wijst op de

aanwezigheid van een uitwendige ziel die als *membraan* fungeert."Met behulp van dit concept kan men begrijpen dat alleen via dit medium, deze sluis, deze wisselaar ook maar iets van een wereldopbouw in het *subjectieve* veld, dus in de symbiotische sfeer en de sferen die erop volgen, kan plaatsvinden." (36) Waar Van Eyck het heeft over het gebouwde *tussen*, zo heeft Sloterdijk het over een *membraan*, een sluis. Beiden zijn overgangsgebieden tussen binnen en buiten, beiden worden ze 'belichaamd'.

Ik zou durven stellen: Van Eyck heeft zich in de architectuur ingezet voor de bouw van een *tussen*, de placenta, de verloren helft van de *tweeling*, om de mens aan te vullen bij thuiskomst (37), een halve eeuw voordat Sloterdijk kwam met een 'requiem voor een versmaad orgaan'. De vraag is echter of Van Eyck hiermee met succes een *microsfeer* heeft 'gebouwd'.

## Relativiteit

"Waar zijn we als we in de wereld zijn?" (38) De waarheid ligt in het midden. De waarheid ligt in het midden. We bevinden ons in elkaars *tussen*. "In-zijn moet dus begrepen worden als een samenzijn van iets met iets in iets." (39) We menen dit te weten. Blijkbaar zijn we dus al ergens geweest, met iets wat we kennelijk kwijt zijn en hebben daarom elkaar of andere middelen nodig om dit te bevestigen. Sloterdijk doet dit door op het waarom van samenleven te wijzen en het beeld dat volgens hem erbij hoort aannemelijk te maken. Van Eyck doet dit door het *'tussen'* alvast in de architectuur te bezorgen. En door te wijzen op het begrip *relativiteit*. We kunnen ons volgens hem bewust worden van de *maat* der dingen, dus ook de *plaats* waar wij ons bevinden door de *relativiteit* van de grootheden (*tweeling*fenomenen) te onderkennen. Ze zijn *wederkerig* en daarom (be)grijpbaar. "Alles wat *maat* heeft zal steeds onderdeel en geheel zijn." (40)

Zien we dit ook terug bij Sloterdijk? Bedient hij zich hiervoor ook van het begrip *relativiteit*? Het enige wat je zou kunnen ontdekken is zijn benaming van het vagevuur of purgatorium als "*relatieve hel*" (41). Nee, hij gebruikt in zijn sferische vertoog uitsluitend de metafoer van

de placenta voor de *foetus*, moedermelk voor het pasgeboren kind of de orale taal voor de volwassenen, als de sluisen waardoor *objectieve(re)* ervaringen voor het *subject* mogelijk worden. Maar de betekenis voor beiden is hetzelfde, waardoor het besef van maat tussen klein en groot, *microsfeer* en *macrosfeer* in elkaars verband kan worden begrepen.

Hoe Van Eyck deze *relativiteit* uiteindelijk bedoelde kwam in alle aspecten van zijn architectuur in het Burgerweeshuis te Amsterdam (1955-57, 1958-60) naar voren. (42), zie beeldbijlage III). Zijn gehele theorie over de *tweeling*fenomenologie en de 'milde raderen van de *reciprociteit*' door *relativiteit* komen hier tot concrete uitdrukking. Daarmee oogstte hij veel bewondering in nationale en internationale vakkring. In het kader van dit onderzoek is het niet interessant het gebouw uitgebreid te analyseren, want dat voegt niets toe aan waar het om gaat. De grote lijnen van de opbouw van het gebouw worden hierbij als bekend verondersteld. Vragen die nu gesteld kunnen worden zijn: zijn er momenten van *sferen* in het gebouw te ontdekken? Zo ja, wat is de aard van die *sfeer* of *sferen*? Kunnen we met de sferentheorie van Sloterdijk kritiek leveren op het gebouw, zowel deel als geheel? Met andere woorden krijgen we een nieuw inzicht in deze veelbeschreven architectuur?

Het verweesde kind was uitgangspunt voor dit gebouw. Met andere woorden, Van Eyck zag zich voor de taak gesteld de ontbrekende helft van de *twee-eenheid* moeder-kind (die eigenlijk een triniteit is) aan te vullen door middel van zijn kunnen in zijn *métier*. Dit op zich is al een schreeuw in de richting van een *sfeer* die 'gemaakt' moet worden. De *tweeling*fenomenen die bij het ontwerpen hiervan een grote rol speelden, waren in het bijzonder deel-geheel, klein-groot, centraliteit-spreiding en eenheid-verscheidenheid. Wat deze laatste betreft zegt Strauven: "Zo is de verscheidenheid aan ruimten die het gebouw tentoonspreidt paradoxaal genoeg gebaseerd op eenheid" (43), wat waarschijnlijk eenieder zich wel

voor de geest kan halen. Waar het voor *sfeervorming* in een gebouw vooral om gaat is, of men zich er 'thuis' voelt, is het gebouw een afspiegeling van wie je bent? Kun je je ermee identificeren?

Beperken we ons eerst tot de mogelijk *microsferische* momenten, dan zien we dat iedere eenheid een overhoekse verbinding aangaat met de 'straten' en daardoor alvast binnen maakt wat buiten is en andersom. Hier voorziet Van Eyck in een *tussen*. Ieder kind kent zo een eigen thuiskomst, een eigen *microsfeer*. Wat erg in het oog springt als we praten over *sferen* en weeskinderen zijn de speelplekken en zitbanken buiten. De in beton gestorte verdiepte cirkels geven bij regen een geheel eigen aanleiding tot het vormen van *sferen*: in de "vijvertjes" ontwaren de kinderen door het spiegelen oppervlak de 'ander' die er niet is. Een narcistisch gevaar misschien, maar voor een wees misschien de noodzakelijke aanvulling.

Gedacht vanuit het (wees)kind heeft Van Eyck (vast) speelmeubilair op maat voor kinderen geplaatst in de grote verzamelruimte met dubbelhoge koepel. 'Om 'n ruimte klein te krijgen moet deze immers eerst groot zijn' (44) Verder heeft hij gebruik gemaakt van '*verschoven symmetrie*' zodat er een stelsel ontstaat van lokale symmetrieën. Doordat de plek waar de speelomgeving van het kind zich bevindt, zich decentraal verhoudt tot de overige ruimten, is het mogelijk door middel van associatie het kind een eigen plek te geven. Of het verweesde kind daardoor nu een *sferische* relatie kan krijgen met zowel de eigen speelruimte als het gebouw is hier zeer de vraag. Van Eyck heeft er waarschijnlijk geen onderzoek naar gedaan zoals Piaget als psycholoog heeft gedaan. Maar volgens Robert Maxwell spreekt het wel degelijk van een 'accessible visual order, something direct and simple which even a child could understand. (45) Nadeel van deze aanpak is dat, door het gebruik van een rijke variëteit aan mogelijke vormen binnen één bouwde, het een *sfeer* oproept die zich in zijn deel-geheel, individu-samenleving en huis-stad fenomenologie, verhoudt

van groot tot klein als *micro-* en *macrosfeer*.

En hiermee is meteen ook de kritiek merkbaar van Sloterdijk: doordat de bedoelde keuzemogelijkheid om uit te kunnen breiden gereduceerd wordt alleen een keuze binnen één orde spreekt het zichzelf tegen. De oorzaak lag in het afwezig zijn van *ambivalentie*. De ideologie verandert in een moraliteit en daarmee is het Burgerweeshuis niets anders geworden dan een (totalitaire) *macrosfeer*. Daar heeft Sloterdijk nu juist tegen geageerd in zijn boek.

Ondanks alle '*tussen*' gebieden die Van Eyck bij elke microsfeer van de verschillende eenheden toegepast heeft, is hij er niet in geslaagd zonder machtspolitieke middelen (een keuze die geen keuze blijkt) een divers ontwerp te maken. Het resultaat was navenant: na veranderende behoeften en andere gebruikers van het pand, was er behoefte aan nieuwe oplossingen. Maar nu bleken de in beton gestorte speelruimten, toestellen en opstanden om de kookplaatsen een blok aan het been. Na verschillende verbouwingen was er van de oorspronkelijke, geregisseerde helderheid in de bouwde niet veel meer over.

Aldo van Eyck, met mede als credo: 'de tijd als beeldende factor in architectuur en stedenbouw' (46) had zich daardoor zelf tegengesproken. Sloterdijk heeft voor de architectuur misschien het antwoord. 'Sferen gaat helemaal over de 'plaats' van de mens in de wereld, door alle tijden. Daarmee breekt Sloterdijk met de obsessie voor tijd die de mensheid overheerst.' (47)

Aan het einde van deze sferische reis zie ik de taak voor de nieuwe generatie architecten de implicatie van de *sferentheorie* voor de bebouwde omgeving om te zetten in realiteit.

**Maurice Borgignons**

02.03.04

**P.S. AVE!**

Peter Sloterdijk – Aldo van Eyck, een boeiende *ambivalente sfeer* : we zijn zowel nieuwe inzichten in de architectuur van Van Eyck als bevestigingen van de theorie van Sloterdijk tegengekomen!

## Noten

- (1) Kusters, Wouter & Smeets, Dimphy, "Dan wil je wel juichen: Es geht, es geht, es geht!", *Filosofiemagazine*, (november 2003), p.14.
- (2) Strauven, Francis, *Aldo van Eyck. Relativiteit en verbeelding*, Amsterdam, Meulenhoff, 1994, p.418.
- (3) Sloterdijk, Peter, *Sferen*, (vertaald door Hans Driessen), Amsterdam, Boom, 2003, p. 432.
- (4) Voor de biografie is onder andere gebruik gemaakt van: Strauven, Francis, *Aldo van Eyck. Relativiteit en verbeelding*, Amsterdam, Meulenhoff, 1994, pp. 9-12 en p. 635, Stichting Wonen, (ed.) *Aldo van Eyck Hubertushuis*, Amsterdam, Stichting Wonen, 1982, p.121.
- (5) Citaat uit de bijeenkomst van Team X in Royaumont, 1962, geciteerd in: Strauven, Francis, *Aldo van Eyck. Relativiteit en verbeelding*, Amsterdam, Meulenhoff, 1994, p. 403 ev.
- (6) Stichting Wonen, (ed.) *Aldo van Eyck Hubertushuis*, Amsterdam, Stichting Wonen, 1982, p.42.
- (7) Ibidem, p.42.
- (8) Strauven, Francis, *Aldo van Eyck. Relativiteit en verbeelding*, Amsterdam, Meulenhoff, 1994, p. 434.
- (9) Zie hoofdstuk 'Ademen', p.6.
- (10) Sloterdijk, Peter, *Sferen*, (vertaald door Hans Driessen), Amsterdam, Boom, 2003, p 32.
- (11) Ibidem, p.78.
- (12) Strauven, Francis, *Aldo van Eyck. Relativiteit en verbeelding*, Amsterdam, Meulenhoff, 1994, p. 363.
- (13) Sloterdijk, Peter, *Sferen*, (vertaald door Hans Driessen), Amsterdam, Boom, 2003, p 231.
- (14) Ibidem, p.271.
- (15) Strauven, Francis, *Aldo van Eyck. Relativiteit en verbeelding*, Amsterdam, Meulenhoff, 1994, p. 420.
- (16) Citaat uit het genoemde boek, dat eerder gepubliceerd werd door Hardy in *Forum*, 1959, nr. 8 en nu verschijnt in Strauven, Francis, *Aldo van Eyck. Relativiteit en verbeelding*, Amsterdam, Meulenhoff, 1994, p. 359.
- (17) Sloterdijk haalt Buber twee keer aan, maar verzuimt het om überhaupt te spreken over zijn hiervoor genoemde boek, zie Sloterdijk, Peter, *Sferen*, (vertaald door Hans Driessen), Amsterdam, Boom, 2003, pp. 354, 880.
- (18) Strauven, Francis, *Aldo van Eyck. Relativiteit en verbeelding*, Amsterdam, Meulenhoff, 1994, p.486.
- (19) Ibidem, p.487.
- (20) Ibidem, p.494.
- (21) Ibidem, p.500.
- (22) Sloterdijk, Peter, *Sferen*, (vertaald door Hans Driessen), Amsterdam, Boom, 2003, p. 879.
- (23) Strauven, Francis, *Aldo van Eyck. Relativiteit en verbeelding*, Amsterdam, Meulenhoff, 1994, p.363.
- (24) Sloterdijk, Peter, *Sferen*, (vertaald door Hans Driessen), Amsterdam, Boom, 2003, p. 491.
- (25) Ibidem, p. 57.
- (26) Ibidem, p.295 Hij legt hier uit hoe in de opeenvolging van tijd er door de verschillende relaties, nieuwe relaties kunnen worden aangegaan op basis van verschillende doorbraken.
- (27) Ibidem, p. 297.
- (28) Stichting Wonen, (ed.) *Aldo van Eyck Hubertushuis*, Amsterdam, Stichting Wonen, 1982, p.48.
- (29) Citaat uit *Forum*, juli 1967, p. 35, opnieuw gebruikt in Strauven, Francis, *Aldo van Eyck. Relativiteit en verbeelding*, Amsterdam, Meulenhoff, 1994, p.393.
- (30) Stichting Wonen, (ed.) *Aldo van Eyck Hubertushuis*, Amsterdam, Stichting Wonen, 1982, p.48.
- (31) Sloterdijk, Peter, *Sferen*, (vertaald door Hans Driessen), Amsterdam, Boom, 2003, p. 131.
- (32) Ibidem, p.153.
- (33) Strauven, Francis, *Aldo van Eyck. Relativiteit en verbeelding*, Amsterdam, Meulenhoff, 1994, p. 397.
- (34) Ibidem, p. 361.
- (35) Sloterdijk, Peter, *Sferen*, (vertaald door Hans Driessen), Amsterdam, Boom, 2003, p. 782. Hij gebruikt de scheiding binnen/buiten hier als scheiding tussen binnenhel en buitenhel. Ik heb dit gebruikt, omdat het eerder ook al naar voren komt in de vergelijking tussen binnen en buiten de moeder in hoofdstuk 4 van deel 1.
- (36) Sloterdijk, Peter, *Sferen*, (vertaald door Hans Driessen), Amsterdam, Boom, 2003, p. 293
- (37) Afgeleid van de uitspraak: "As for architecture; it need do no more than assist man's homecoming." in *Forum*, 1963, nr.3, nu geplaatst in: Van Eyck, Aldo, *Niet om het even...wel evenwaardig. Van en over Aldo van Eyck*, Amsterdam, Van Gennip, 1982, p.128.
- (38) Sloterdijk, Peter, *Sferen*, (vertaald door Hans Driessen), Amsterdam, Boom, 2003, p. 23.
- (39) Ibidem, p.343.
- (40) Strauven, Francis, *Aldo van Eyck. Relativiteit en verbeelding*, Amsterdam, Meulenhoff, 1994, p. 375.
- (41) Sloterdijk, Peter, *Sferen*, (vertaald door Hans Driessen), Amsterdam, Boom, 2003, p. 779.
- (42) Strauven, Francis, *Aldo van Eyck. Relativiteit en verbeelding*, Amsterdam, Meulenhoff, 1994, pp. 287 en verder.
- (43) Ibidem, p. 299.
- (44) Ligtelij, Vincent, (ed.) *Aldo van Eyck Werken*, Bussum, THOTH, 1999, p. 98, zie ook afbeelding beeldbijlage III.
- (45) Citaat uit R. Maxwell in *Sunday Times Magazine*, 29 sept. 1963, nu gebruikt in: Strauven, Francis, *Aldo van Eyck. Relativiteit en verbeelding*, Amsterdam, Meulenhoff, 1994, p. 329.
- (46) Ibidem, p. 359.
- (47) Kusters, Wouter & Smeets, Dimphy, "Dan wil je wel juichen: Es geht, es geht, es geht!", *Filosofiemagazine*, (november 2003), p. 12.



## Boeken:

Eyck, Aldo van & Cannon, Henry, *Niet om het even...wel evenwaardig, van en over Aldo van Eyck*, Amsterdam, Van Gennip, 1982.

Stichting Wonen, (ed.) *Aldo van Eyck Hubertushuis*, Amsterdam, Stichting Wonen, 1982.

Strauven, Francis, *Aldo van Eyck. Relativiteit en verbeelding*, Amsterdam, Meulenhoff, 1994.

Heuvel, W.J. Van / Verbrugge, Ir. B.D. , *Geschiedenis van de Bouwkunst. Overzicht van het bouwen in de westerse wereld*, Leiden, SMD educatieve uitgevers, 1996.

Ligtelijn, Vincent, (ed.) *Aldo van Eyck Werken*, Bussum, THOTH, 1999.

Heijnen, Hilde e.a. (ed.) *Dat is architectuur*, Rotterdam, 010, 2001.

Sloterdijk, Peter, *Sferen*, (vertaald door Hans Driessen), Amsterdam, Boom, 2003.

## Artikelen:

Kusters, Wouter & Smeets, Dimphy, "Dan wil je wel juichen: Es geht, es geht, es geht!", *Filosofiemagazine*, (november 2003), pp.12-15.

Stein, Yoram, "Mijn goede vriend, de menselijke soort", *Trouw*, (29 november 2003), p. 14.

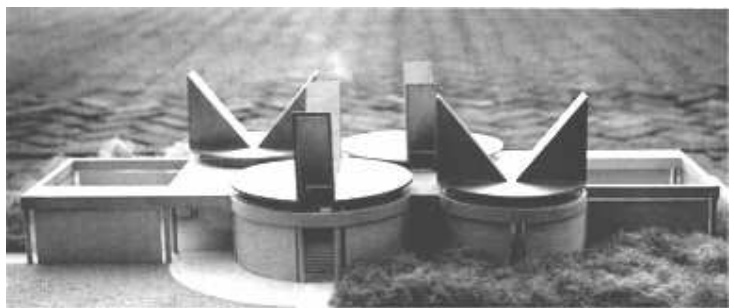
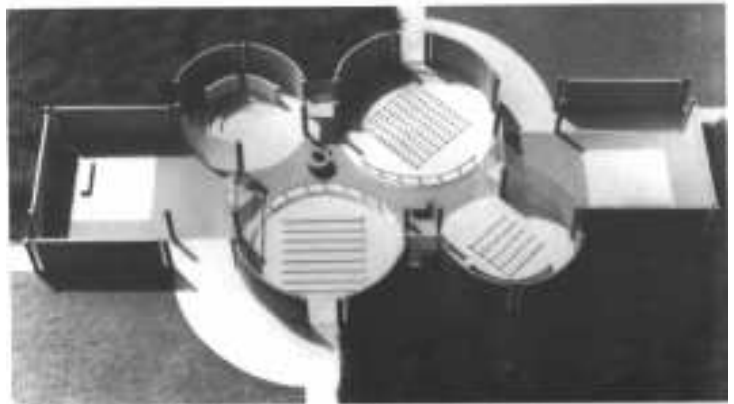
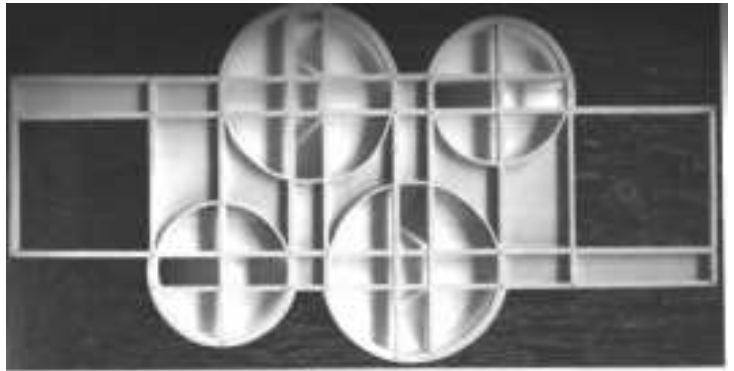
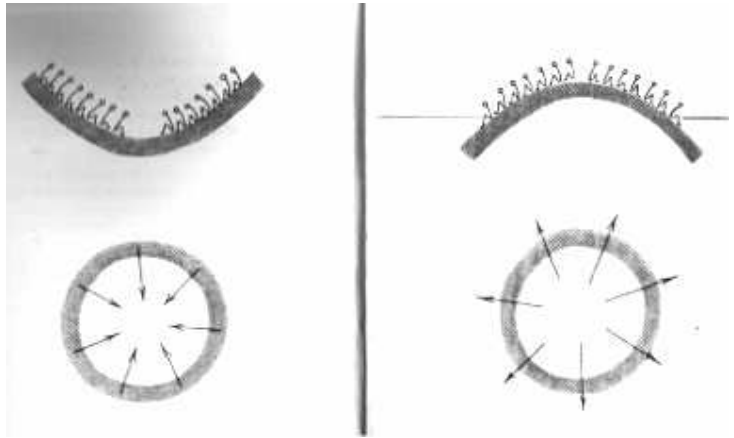
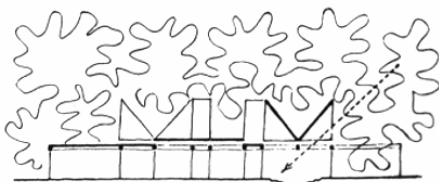
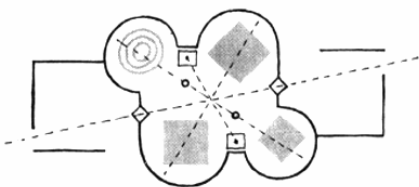
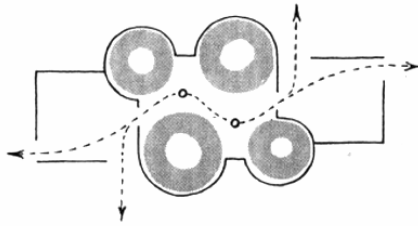
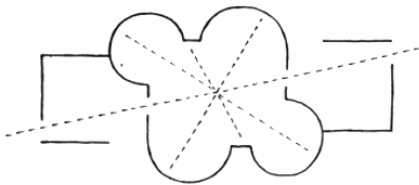
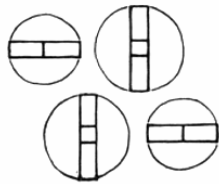
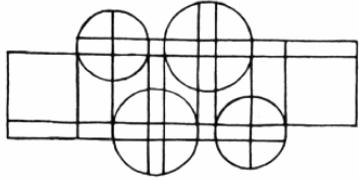
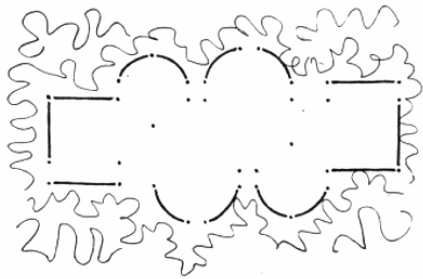
## Beeldmateriaal

De afbeelding op de voorpagina, een elektronenmicroscopische impressie van de metafase van een celdeling, is afkomstig van de website: <http://www.sciencemeetsart.com/emese/blog/archives/000034.html>

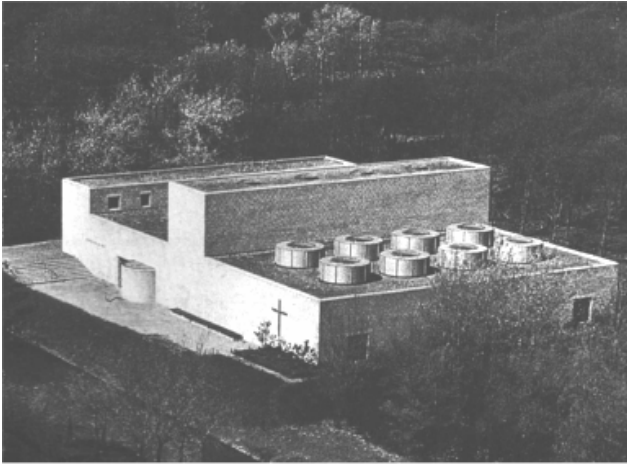
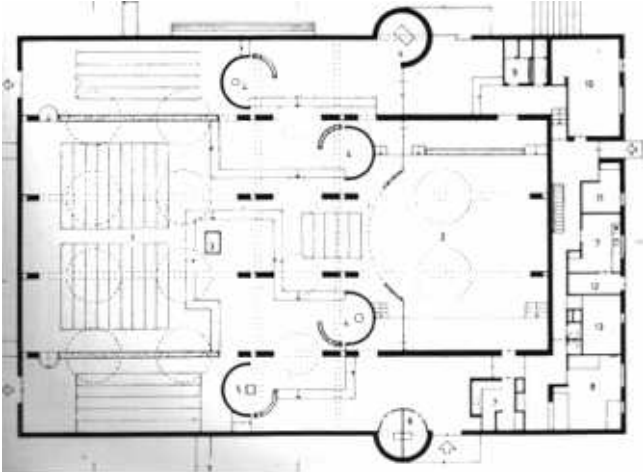
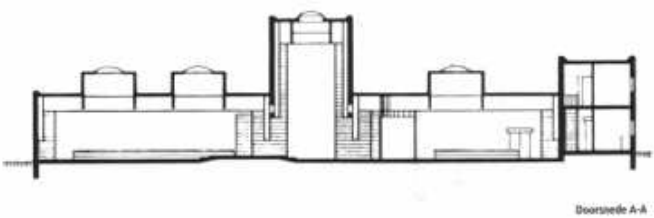
Afbeeldingen van de besproken werken (de twee kerken en het Burgerweeshuis) zijn afkomstig uit:  
Ligtelijn, Vincent, (ed.) *Aldo van Eyck Werken*, Bussum, THOTH, 1999.

De afbeeldingen van Aldo van Eyck, de archaische culturen en de bijbehorende schema's, die gebruikt zijn in de presentatie bij dit werkstuk zijn afkomstig uit:  
Strauven, Francis, *Aldo van Eyck. Relativiteit en verbeelding*, Amsterdam, Meulenhoff, 1994.

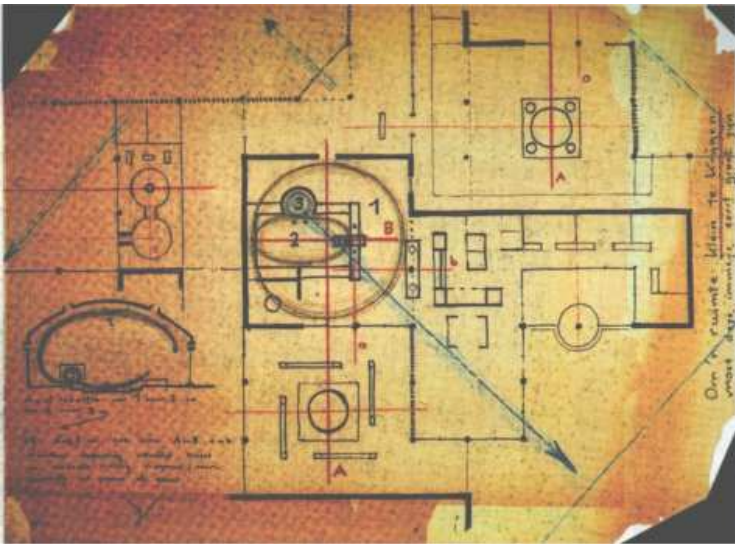
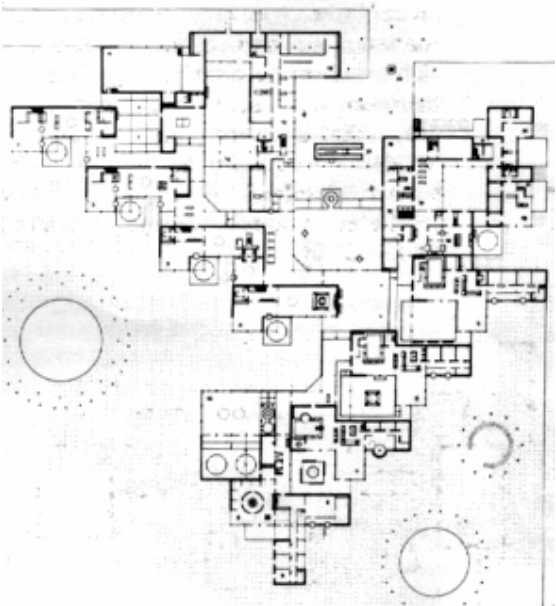
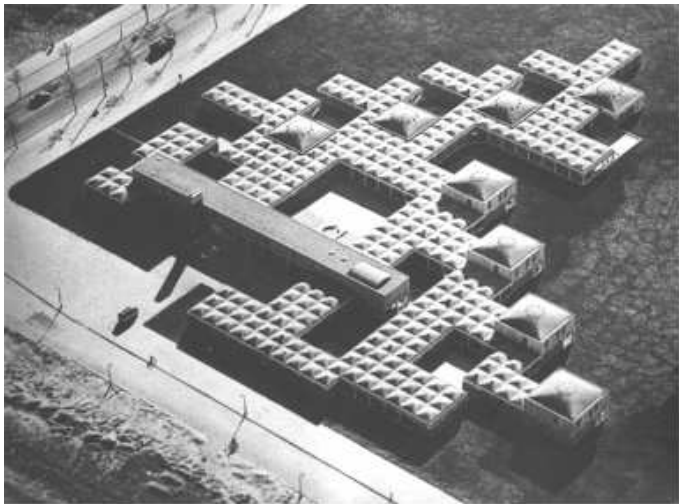
'Wheels of Heaven' (1963-63) Driebergen



Pastoor van Ars-kerk (1963-66, 1968-69) Den Haag

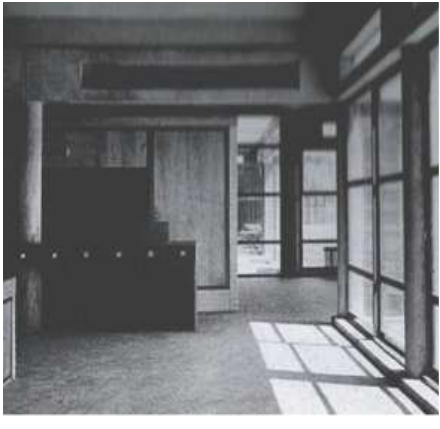


Burgerweeshuis te Amsterdam (1955-57, 1958-60)



**vershoven centrum - vershoven symmetrie - diagonale aandachtsrichting - dubbele maatverkleining**

Enkele opmerkingen over de kinderspeelruimten waarvan dit er een is. Teneinde de nadrukkelijke centraliteit en de grote afmetingen van de ruimte te verzachten, werd de verzonken vloer met trappjes en zijtes eromheen, evenals het van daaruit toegankelijk rond huisje tweemaal excentrisch vershoven. Zo ontstaat er een dubbele maatverkleining. De afmetingen zijn nog altijd groot, maar niet langer louter groot; de ruimte is nog steeds centraal, maar niet alleen centraal. Naast de hoofdasen A en B ontstaan de sub-assen a en b: de ene door het midden van de open keuken (symmetrisch opgebouwd uit een familie van geassocieerde vormen) en de andere door het midden van de deuropening die naar het binnenplaatsje leidt. Het resultaat van dit alles is dat de visuele aandachtsrichting diagonaal naar buiten gericht wordt, vanuit de beslotenheid van het interieur tot in de tuin, met het ronde huisje als spil.



Burgerweeshuis te Amsterdam (1955-57, 1958-60)

